



**Vormsi vallas Rumpo külas  
Epasta katastriüksuse detailplaneeringu  
keskkonnamõju strateegilise hindamise  
eelhinnang**

**Nimetus:** Vormsi vallas Rumpo külas Epasta katastriüksuse detailplaneeringu keskkonnamõju strateegilise hindamise eelhindang

**Töö tellija:** Triovara Halduse OÜ

**Töö teostaja:** LEMMA OÜ

Reg nr 11453673

Harju maakond, Tallinn, Kristiine linnaosa, Värvi tn 5, 10621

Tel +372 5139031

E-post [mihkel@lemma.ee](mailto:mihkel@lemma.ee)

**Vastutav koostaja:** Mihkel Vaarik

**Töö versioon:** 22.11.2024

## Sisukord

Sisukord.....	3
Sissejuhatus.....	4
1 Kavandatava tegevuse kirjeldus .....	5
2 Seotus teiste strateegiliste planeerimisdokumentidega .....	7
2.1 Lääne Maakonnaplaneering 2030+ .....	7
2.2 Vormsi valla üldplaneering .....	7
2.3 Vormsi valla koostatav üldplaneering.....	9
3 KSH vajadus lähtuvalt õigusaktidest .....	11
4 Mõjutatav keskkond .....	12
5 Hinnang keskkonnamõjudele .....	15
5.1 Kavandatava tegevuse eeldatav mõju bioloogilisele mitmekesisusele, kaitstavatele liikidele ja loodusobjektidele .....	15
5.1 Natura eelhindamine .....	17
5.2 Loodusvarade kasutamine, jäätme- ja energiamahukus .....	22
5.3 Mõju pinna- ja põhjaveele .....	23
5.4 Jääkreostus.....	23
5.5 Müra, vibratsioon, õhusaaste, valgus, soojus ja kiirgus .....	23
5.6 Mõju inimese tervisele ning sotsiaalsetele vajadustele ja varale.....	24
5.7 Visuaalne mõju.....	24
5.8 Mõju kultuuriväärtustele .....	25
5.9 Avariilukordade esinemise võimalikkus.....	25
5.10 Lähipiirkonna teised arendused ja võimalik mõjude kumuleerumine .....	25
5.11 Muud aspektid .....	25
6 Leevendavad meetmed metsaalal .....	27
7 Ettepanek KSH algatamise/algatamata jätmise kohta .....	28

## Sissejuhatus

Keskkonnamõju strateegilise hindamise (KSH) eelhindangu koostas LEMMA OÜ (reg nr 11453673) Epasta katastriüksuse omaniku Triovara Halduse OÜ tellimusel. Töö vastutav koostaja oli keskkonnaekspert Mihkel Vaarik.

KSH eelhindamise koostamisel on lähtutud planeerimisseadusest (PlanS), keskkonnamõju hindamise ja keskkonnajuhtimissüsteemi seadusest (KeHJS), KeHJS alusel Vabariigi Valitsuse 29.08.2005 määrusega nr 224 kehtestatud „Tegevusvaldkondade, mille korral tuleb anda keskkonnamõju hindamise vajalikkuse eelhindang, täpsustatud loetelust“ (edaspidi VV määrus) ja juhendist „Keskkonnamõju strateegilise hindamise eelhindamise metoodika täpsustamine“. Samuti on töö koostamisel arvestatud Keskkonnaministeeriumi tellimusel koostatud töödega „KMH/KSH eelhindamise juhend otsustaja tasandil, sh Natura eelhindamine“ ja „Keskkonnamõju strateegilise hindamise menetluse läbiviimise juhend. Planeerimisseaduse kohane menetlus“. Samuti on lähtutud juhendist: Peterson, K., Kutsar, R., Metspalu, P., Vahtrus, S. ja Kalle, H. 2017. Keskkonnamõju strateegilise hindamise käsiraamat.

Eelhindangu andmisel lähtuti Eesti Vabariigi seadustest, samuti Vormsi Vallavolikogu poolt kehtestatud asjakohaste dokumentide nõuetest. Eelhindangu sisus lähtuti eksperdi erialastest teadmistest ja kogemustest võimalike oluliste negatiivsete keskkonnamõjude esinemise kohta.

**Epasta katastriüksus asub Väinamere hoiualal (EELIS kood KLO2000241), mis on antud asukohas ka Natura 2000 alade Väinamere linnuala (RAH0000133) ja Väinamere loodusala (RAH0000605) koosseisus.** Detailplaneeringu koostamisel, mis eeldatavalt võib mõjutada Natura 2000 võrgustiku ala, tuleb alati anda eelhindang ja kaaluda KSH vajadust, lähtudes keskkonnamõju hindamise ja keskkonnajuhtimissüsteemi seaduse (KeHJS) § 33 lõigetes 4 ja 5 sätestatud kriteeriumidest ning § 33 lõike 6 kohaste asjaomaste asutuste seisukohtadest (PlanS § 124 lõige 6).

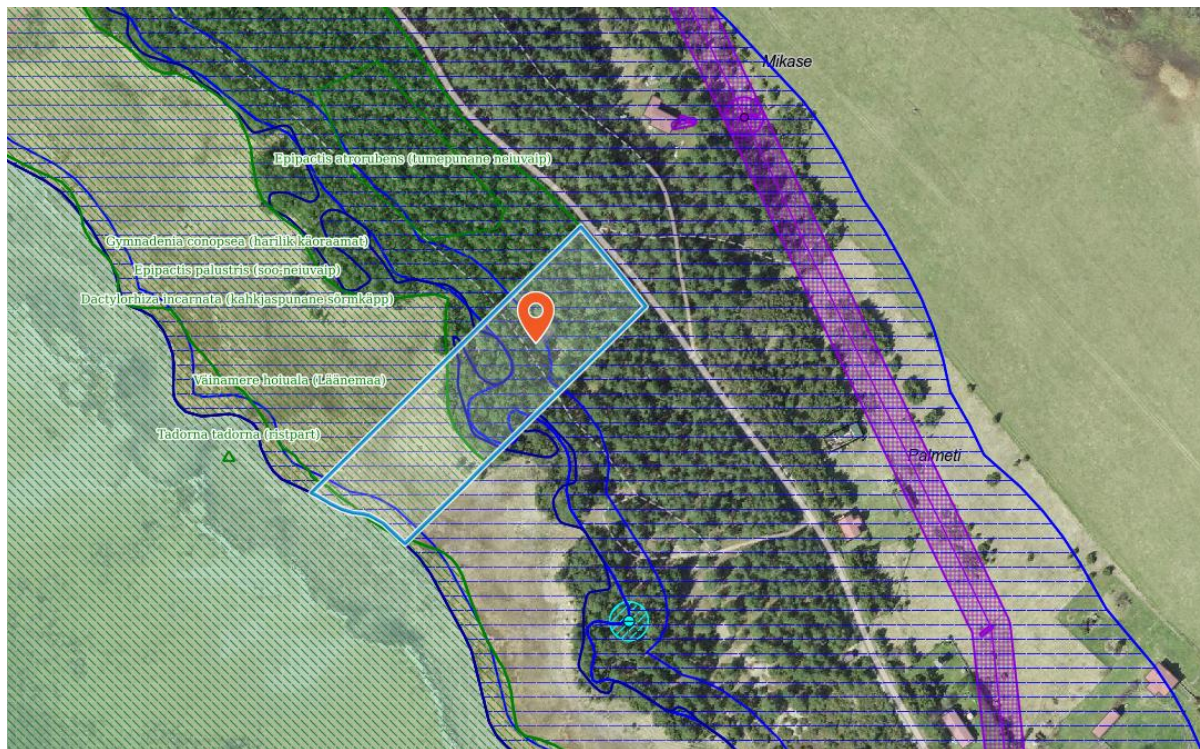
KeHJS § 33 lg 1 p 4 alusel tuleb KSH algatada, kui strateegiline planeerimisdokument on aluseks tegevusele, mille korral ei ole objektiivse teabe põhjal välistatud, et sellega võib kaasneda eraldi või koos muude tegevustega eeldatavalt oluline ebasoodne mõju Natura 2000 võrgustiku ala kaitse-eesmärgile, ja mis ei ole otseselt seotud ala kaitsekorraldusega või ei ole selleks otseselt vajalik.

Töö eesmärgiks oli selgitada, kas Epasta katastriüksuse (KÜ) detailplaneeringu koostamisel on vajalik keskkonnamõju strateegilise hindamise (KSH) algatamine või mitte.

**Lõpliku otsuse KSH algatamise vajalikkuse osas peab tegema kohalik omavalitsus, arvestades ametkondade seisukohti.**

## 1 Kavandatava tegevuse kirjeldus

Detailplaneeringu eesmärgiks on Vormsi vallas Rumpo külas Epasta katastriüksusele ehitusõiguse ja hoonestustingimuste määramine üksikelamu ja abihoonete rajamiseks koos vajalike tehnovõrkudega ning ligipääsuteega.



**Joonis 1.** DP ala asukoht ja kehtivad olulisemad kitsendused. Allikas: Maa-amet.

Epasta katastriüksuse suurus on hetkel 9686 m<sup>2</sup>, katastriüksuse sihtotstarve on 100% maatulundusmaa. Epasta KÜ hoonestatav osa on kaetud kadastikuse männimetsaga.

Varasemalt on Epasta katastriüksuse kohta antud 07.06.2021 Vormsi Vallavalitsuse korraldus nr 6K „Detailplaneeringu algatamine Rumpo külas Epasta katastriüksusel 90701:001:0727. Keskkonnamõju strateegilise hindamise (KSH) mittealgatamine“. Vormsi Vallavalitsuse 29.01.2024 korraldusega nr 18 on täiendavalt jäetud algatamata Epasta katastriüksuse DP keskkonnamõju strateegiline hindamine. Varasemat katastriüksust, millele DP algatati, on 2023. aastal suurendatud rannal paikneva loodusliku rohumaa arvelt. Varem puudus Epasta KÜ-I merepiir ja edelaosas oli mere ja KÜ vahel ca 60 m rannaniitu, mis ei kuulunud DP ala (katastriüksuse) koosseisu.

Uus DP algatamise taotlus on esitatud 04.11.2024 ja seega on kavas varasemad korraldused tühistada (kaasa arvatud 27.03.2009 algatatud DP varasemale 4,43 ha suurusele maaüksusele 90701:002:0087)<sup>1</sup>, mille koosseisus oli ka praegune Epasta MÜ. Varasema maaüksus jagati Vormsi Vallavalitsuse 21.07.2015 korraldusega nr 22K<sup>2</sup> kaheksaks katastriüksuseks vastavalt

<sup>1</sup> <https://atp.amphora.ee/vormsivv/index.aspx?o=126&o2=-1&u=-1&hdr=hp&dschex=1&sbr=all&tbs=all&dt=&sbrq=90701%3A002%3A0087&itm=14630&clr=history&pageSize=20&page=1>

<sup>2</sup> <https://atp.amphora.ee/vormsivv/index.aspx?o=126&o2=-1&u=-1&hdr=hp&dschex=1&sbr=all&tbs=act&at=50166&itm=112745&clr=history&pageSize=20&page=50>



omandiosadele ja omanikevahelisele kokkuleppele ja määrati uute katastriüksuste lähiaadressideks Väst-Duntasa, Ny-Duntasa, Greisa, Sügismasase, Tammejuure, Süd-Berdasa, Ung-Stoasa ja Epasta.

[illegible]

**Joonis 2.** DP eskiislahendus. Allikas: Argepo OÜ, 2024.

Hoonete suurim lubatud arv krundil 3. Hoonete suurim lubatud ehitisealune pind kokku 250 m<sup>2</sup>. Hoonete lubatud maksimaalne kõrgus elamul/suvilal 7,5 m, abihoonel 5,0 m. Põhihoone maksimaalne korruselisus 1+katusekorrus, abihoonel 1 korrus. Katusetüübina on lubatud viilkatus kaldega 30-45°. Hoonete välisviimistluses tuleb kasutada looduslikke naturaalseid materjale, vältida erksate ja neonvärvitoonide kasutamist. Abihoone välisviimistlus peab harmoneeruma põhihoonega. Piirded kujundada vastavalt külas kujunenud traditsioonile (hõredad latt-aiad).

## 2 Seotus teiste strateegiliste planeerimisdokumentidega

### 2.1 Lääne Maakonnaplaneering 2030+

**Lääne maakonnaplaneering 2030+** on kehtestatud riigihalduse ministri 22.03.2018 käskkirjaga nr 1.1-4/70. Planeeringu eesmärk on väljendada maakonna ruumilise arengu vajadusi arvestades piirkondlikke eripärasid. Tegu on uue maakonnaplaneeringuga, mis on loogiliseks jätkuks 1998. aastal kehtestatud maakonnaplaneeringule ja selle teemaplaneeringutele (Lääne maakonnaplaneeringu teemaplaneering „Asustust ja maakasutust suunavad keskkonnatingimused“ kaotas kehtivuse Lääne maakonnaplaneeringu 2030+ kehtestamisega).

Maakonnaplaneeringu kohaselt paikneb planeeringuala Vormsi väärtuslikul maastikul ja rohelisel võrgustikul. Väärtuslikud kultuur- ja loodusmaastikud, mis väärivad endiselt säilitamist ja esile toomist, on teemaplaneeringust maakonnaplaneeringusse üle kantud ning täpsustatud on väärtuslike maastike säilimiseks ja kasutamiseks määratud maakasutuse ja ehitamise põhimõtteid. Maakonnaplaneeringus on täpsustatud rohevõrgustiku piire ja tingimusi, lähtudes nii maakonna arengusuundumustest kui rohelise võrgustiku sidususe ja edaspidise toimimise vajadustest. Rohelise võrgustiku alal on tähtis säästev ja looduse mitmekesisust arvestav looduslähedane majandamine ning looduslähedase elulaadi võimaldamine. **Samas näeb maakonnaplaneering ette vajadust Vormsi rannakülade taastamiseks ja laiendamiseks.**

Maakonnaplaneering määrab eelkõige üldised tingimused uute üldplaneeringute koostamiseks. Maakonnaplaneering kui hierarhilises süsteemis kõrgemal asetsev planeering annab arengu põhisuunad ja üldised soovitusel, millega tuleb arvestada edaspidi uute üldplaneeringute koostamisel. Maakonnaplaneeringu eesmärk on tasakaalustada maakonna ruumilist arengut, kuid selle kõrge üldistusaste nii graafilisel kui seletuskirjas („kavandada võimalusel“ või „on võimalik põhjendatud vajadusel ja täiendava kaalutlemise tulemusena“) ei välista kohalike omavalitsuste poolt konkreetsetele aladele või maaüksustele täpsustavate tingimuste määramist.

**DP algatamine ei ole vastuolus Lääne maakonnaplaneeringuga 2030+.**

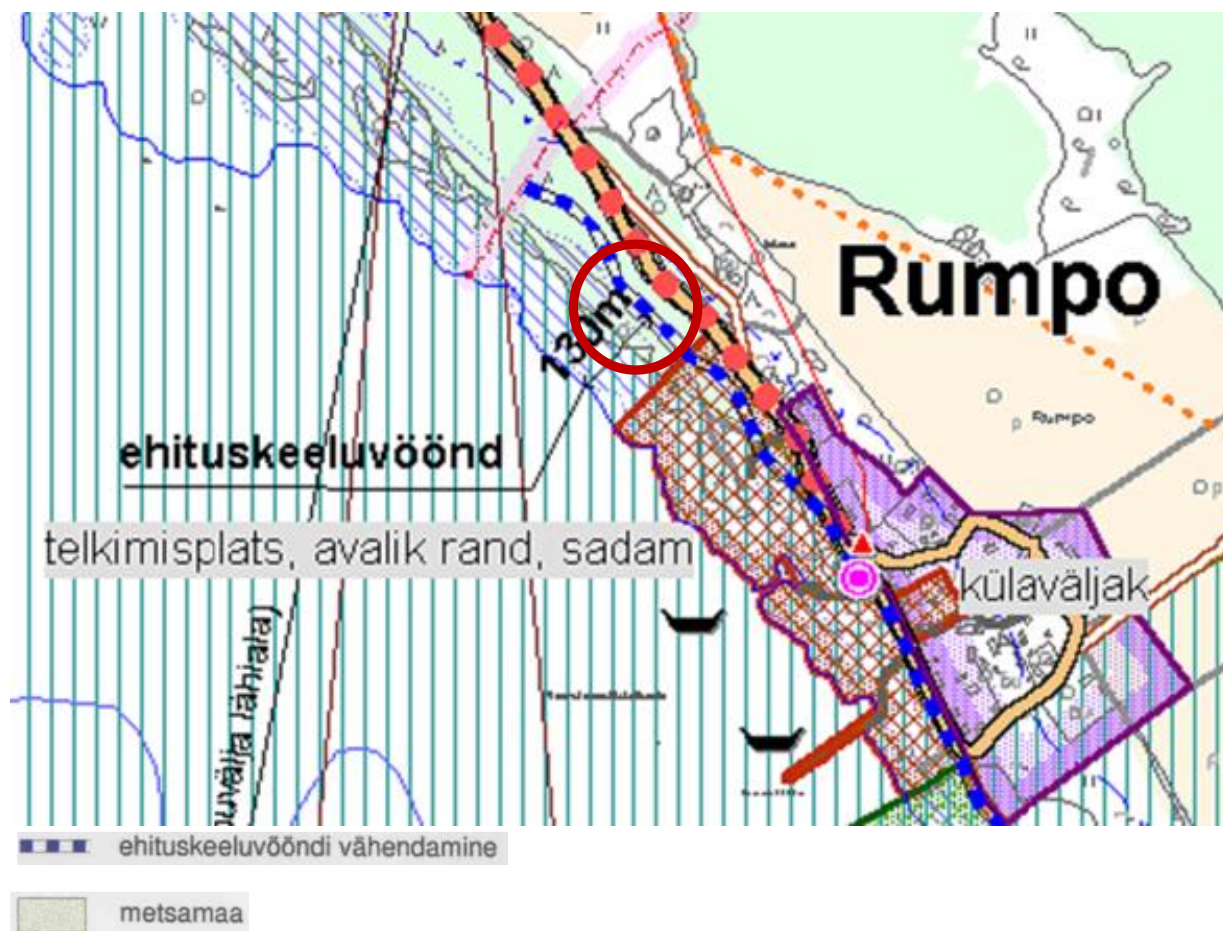
### 2.2 Vormsi valla üldplaneering

DP ala asub kehtiva Vormsi valla üldplaneeringu (kehtestatud Vormsi Vallavolikogu 14.06.2004 otsusega nr 8) kohaselt väljaspool Rumpo külasüdant hajaasustusalal metsmaal (helerohelise värviga). Kõrval asuvas Rumpo külakeskuses on sumbküla tihe struktuur (nii teedevõrk kui krundid) väga hästi säilinud. Talud asetsevad tihedalt üksteise kõrval külade ääres. Lisaks sellele on suur osa traditsioonilisest arhitektuurist küllaltki algupäraselt ning märkimisväärselt heas seisundis säilinud ja on ühtlasi säilitanud valdavalt ajaloolise tervikliku küla ilme.

**Planeeringuala piirkonnas on Vormsi valla üldplaneeringu alusel keskkonnaminister 27.04.2004 kirjaga nr 16-6 andnud nõusoleku ehituskeeluvööndi vähendamiseks. Vähendatud ehituskeeluvööndi piir kulgeb piirkonnas osaliselt 130 m kaugusel rannajoonest ning osaliselt piki Rumpo tee merepoolset serva.**

Vormsi vallas Rumpo külas Epasta katastriüksuse detailplaneeringu keskkonnamõju strateegilise hindamise eelhindang

**Seega asub kavandatav hoonestusala väljapool ranna ehituskeeluvööndit, kuid paikneb ranna piiranguvööndis (200 m) ning looduskaitsete piirangutega Väinamere hoiualal/Natura alal.**



**Joonis 3.** Väljavõte Vormsi valla üldplaneeringust. Kaart nr 4 „Kaart Hullo, Rumpo, Sviby“.

**Detailplaneering vastab Vormsi valla üldplaneeringu kohaselele ranna ehituskeeluvööndile, kuid ei vasta maakasutuse juhtotstarbele.**

Selgitamaks 2004. aastal kehtestatud ÜP ehitustingimusi koostati aastatel 2012-2021 Vormsi valla ÜP põhisuundade ja juhtotstarbe ning ehitustingimuste täpsustamise teemaplaneeringut ning KSH-d. Seoses vajadusega alata uus Vormsi valla üldplaneering (ÜP ja selle KSH algatati Vormsi Vallavolikogu 20.05.2022.a. otsusega nr 13) lõpetati teemaplaneeringu koostamine ilma seda kehtestamata (otsus 17.12.2021 nr 9), et kõik lahendamist vajavad teemad kavandada koosmõjus ja komplekselt ÜP protsessis.

Siiski tehti teemaplaneeringu koostamise käigus ära tänuväärne töö Vormsi valla arenguperspektiivide selgitamisel ja jõuti ka erinevate kompromissideni. Kuna teemaplaneeringut ei kehtestatud, on tegemist siiski vaid selgitava infoga. **Teemaplaneeringu põhimõtteid on arvestatud praegu koostatavas uues ÜP-s.**

Teemaplaneeringu koostamisel tehti ettepanek Rumpo külas Väst-Duntasa, Epasta ja nende vahel olevate katastriüksustel elamumaa sihtotstarbe määramiseks. Koostööstamise käigus ei nõustunud Keskkonnaamet elamumaa sihtotstarbe määramisega Rumpo külas Väst-Duntasa (90701:001:0719), Epasta (90701:001:0727) ja nende vahel olevate katastriüksustel. Väljavõtte kirjust: *Kuigi katastriüksustel on vähendatud ehituskeeluvööndi ulatust, asuvad*



Vormsi vallas Rumpo külas Epasta katastriüksuse detailplaneeringu keskkonnamõju strateegilise hindamise eelhindang

*katastriüksused Väinamere hoiualal ning neil asub kaitstav esmatähtis poollooduslik kooslus rannaniidud (1630\*). Arvestades, et Väinamere hoiuala kaitse-eesmärk on muu hulgas rannaniitude kaitse, on Keskkonnaamet seisukohal, et maaüksuste senine sihtotstarve 100% maatulundusmaa vastab õigusaktidega sätestatud maakasutuse otstarbele, kuna neil maaüksustel on põllumajanduslik potentsiaal ning maaüksuse kasutamine muul otstarbel on piiratud seal esineva väärtuse (kaitstav elupaigatüüp) ja kitsenduste tõttu.*

Hiljem muudeti elamumaa, arvestades Keskkonnaameti soovi, maatulundusalaks tähisega M1 (reserveeritud maatulundusala hoonete ehitamise õigusega). Asukoht on seotud Vormsi Vallavalitsuse jaoks minevikus tehtud kokkulepetega (seoses maade tagastamisega) ja sellest tulenevalt vähendati ÜP koostamisel 2004. a ka ranna ehituskeeluvööndit, et oleks võimalik hoonestuse rajamine Rumpo teest edela poole. Hoiualal ja ka Natura 2000 alal ei ole ehitamine keelatud, kui see ei kahjusta elupaiku ja kasvukohtasid, mille kaitseks hoiuala moodustati ning ei sea ohtu elupaikade, kasvukohtade ja kaitstavate liikide soodsat seisundit. Sellest tulenevalt soovitakse jätkuvalt algatada ka Epasta KÜ detailplaneeringut.

## 2.3 Vormsi valla koostatav üldplaneering

**Vormsi valla uue üldplaneeringu ja selle KSH koostamine algatati Vormsi Vallavolikogu 20.05.2022.a. otsusega nr 13.**

Vormsi valla üldplaneeringu<sup>3</sup> põhieesmärk on valla territooriumi ruumilise arengu põhimõtete ja suundumuste määratlemine kooskõlas Vormsi valla arengukava visiooni ja strateegiliste eesmärkidega. Üldplaneeringuga luuakse eeldused hea ning turvalise elukeskkonna loomiseks, ühtselt toimiva rohestruktuuri ja väärtuslike maastike hoidmiseks, kogukondlikke väärtusi kandva ruumi säilimiseks ning strateegiliste eesmärkide täitmiseks vajaliku maareservi, taristu ning korrastatud teedevõrgu tagamiseks. Sealhulgas kavandatakse üldplaneeringuga kogu vallas võimalikult ühtsed põhimõtted maakasutus- ja ehitustingimuste seadmiseks, maakasutuse juhtotstarbe, detailplaneeringu koostamise kohustusega alade ning projekteerimistingimuste andmise aluseks olevate tingimuste määramiseks. Täpsustatakse asustuse arengut suunavad tingimused, määratletakse väärtuslikud põllumaad ja väärtuslikud loodusmaastikud ning antakse rohevõrgustiku toimimist tagavad tingimused. Vaadatakse üle miljööväärtuslikud alad ning seatakse nende kaitse- ja kasutustingimused, määratakse rannaalale avaliku juurdepääsu tingimused ning täpsustatakse ranna ja kalda ehituskeeluvööndi ulatus.

Üldplaneeringu koostamisel on hinnatud ka keskkonnamõju. Eraldi on koostatud “Rannaalade analüüs korduva üleujutusala piiri määramiseks” ja “Vormsi valla rohevõrgustiku uuring”. Vormsi on Lääne maakonnaplaneeringu 2030+ ja Lääne maakonnaplaneeringu teemaplaneeringu “Asustust ja maakasutust suunavad keskkonnatingimused” alusel tervikuna rohevõrgustiku tuumala, kuid saarel eristuvad erineva maakasutusega alad, mis alati ei sobi rohevõrgustiku tuumala põhimõtete ja eesmärkidega, nt asulad, põllumajandusmaa, transpordimaa jmt, mistõttu vajab Vormsi rohevõrgustik uues ÜP-s täpsustatud käsitlust. Potentsiaalselt moodustavad Vormsi rohevõrgustiku olemasolevad kaitsealused loodusobjektid (kaitsealad, hoiualad, vääriselupaigad, kaitsealuste liikide

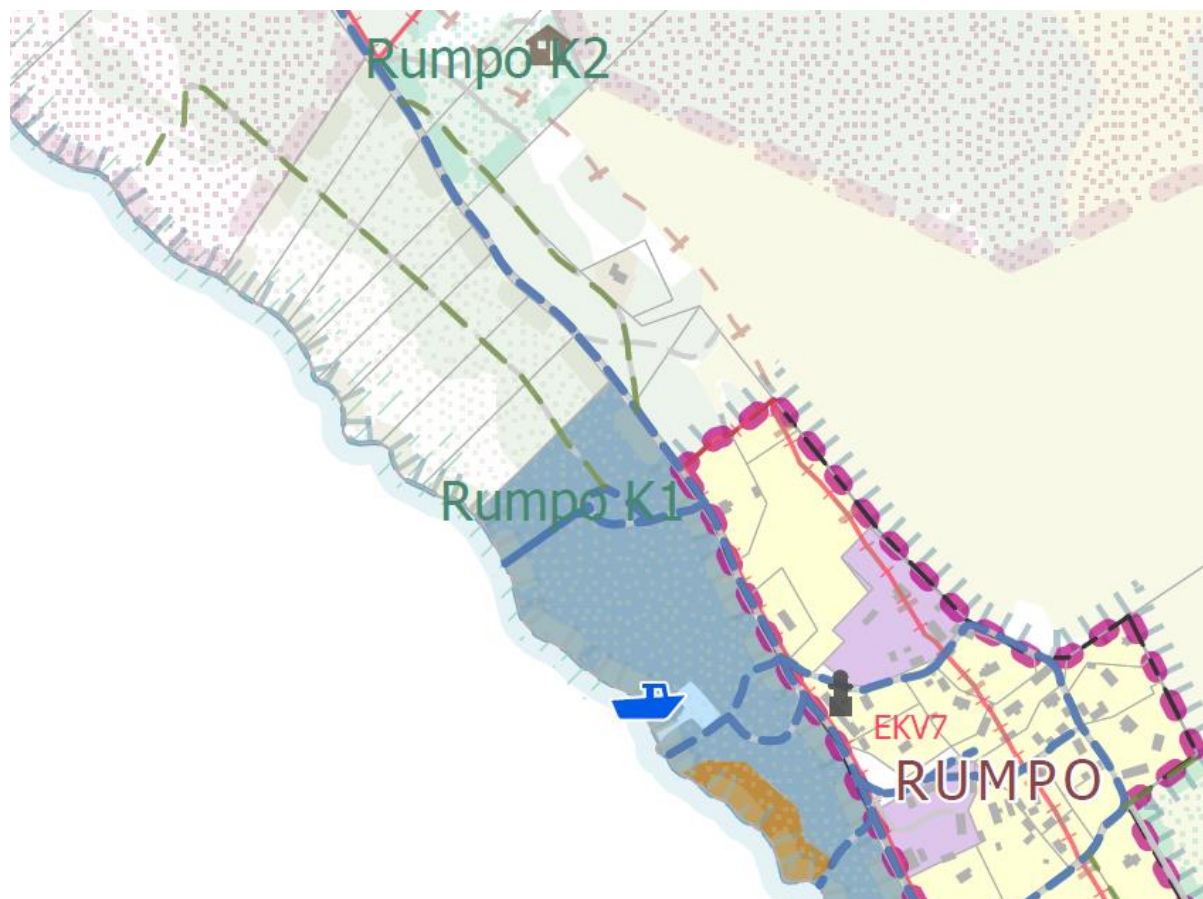
---

<sup>3</sup> <https://vormsi.ee/valitsemine/planeeringud-ja-maakorraldus/uue-uldplaneeringu-koostamine/>

Vormsi vallas Rumpo külas Epasta katastriüksuse detailplaneeringu keskkonnamõju strateegilise hindamise eelhindang

leiukohad jne) ja neid ümbritsevad ning ühendavad erinevat tüüpi looduslikud ja poollooduslikud kooslused. ÜP koostamisel tuleb analüüsida aga rohevõrgustiku sidusust ja hinnata võrgustiku erinevate osade (elementide) ökosüsteemset kvaliteeti ning kestlikkust. Samuti tuleb leida tasakaal Vormsi rohevõrgustiku ruumilises tervikus, sest selle võrgustiku põhiline eesmärk on tagada Vormsi kõikidele elanikele (nii inimestele kui teistele liikidele) võimalikult kestlikult võimalikult kõrge kvaliteediga looduse hüvede pakkumine. Rumpo K1 alal nähakse veepiirist 50 m ette täielik ehituskeeld ja tarastamiskeeld.

Samuti on läbi viidud KSH, milles on täpsemalt käsitletud ÜP kõiki keskkonnaküsimusi komplekselt.



võib ehitada vastavalt tingimustele      planeeritud matkarada      ehituskeeluvöönd  
**Joonis 4.** Väljavõte Vormsi valla üldplaneeringu eskiisist (kehtestamata).

Kuigi koostatav ÜP ei ole õigusakt, siis kohalik omavalitsus peaks detailplaneeringu algatamise kaalumisel võtma arvesse asjakohastes mittesiduvates dokumentides väljendatud huve, sh koostamisel oleva kõrgema astme planeeringu eesmärgi. Kaalutusõiguse teostamisel ei tule arvestada üksnes õigusaktidega, vaid kõigi oluliste asjaoludega<sup>4</sup>.

<sup>4</sup> Riigikohus, lahend nr 3-3-1-87-13

### 3 KSH vajadus lähtuvalt õigusaktidest

Lähtudes Planeerimisseaduse (PlanS) § 1 lõikest 3 kohaldatakse planeeringu koostamise käigus läbiviidavale keskkonnamõju strateegilisele hindamisele PlanS-st tulenevaid menetlusnõudeid.

Vastavalt PlanS § 124 lõikele 5 on KSH kohustuslik detailplaneeringu koostamisel, kui planeering on aluseks KeHJS § 6 lõike 1 kohasele tegevusele. **Antud juhul detailplaneeringuga kavandatav tegevus ei kuulu KeHJS § 6 lõike 1 ehk olulise keskkonnamõjuga tegevuse alla.**

Vastavalt KeHJS-le on keskkonnamõju oluline, kui see võib eeldatavalt ületada mõjuala keskkonnataluvust, põhjustada keskkonnas pöördumatuid muutusi või seada ohtu inimese tervise ja heaolu, kultuuripärandi või vara.

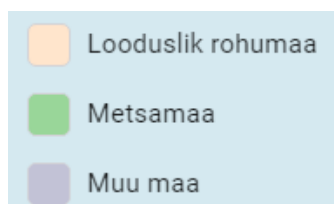
PlanS § 124 lõike 6 alusel on keskkonnamõju strateegilise hindamise kaalumise vajalik § 142 nimetatud detailplaneeringu (ehk üldplaneeringut muutva detailplaneeringu) koostamisel. **Antud juhul on tegemist kehtivat Vormsi valla üldplaneeringut (maakasutuse juhtotstarbe osas) muutva detailplaneeringuga (vt peatükk 2).** Juhtotstarve on vastava ala valdav kasutusviis. ÜP-s ei eristatud olemasolevat ja planeeritavat juhtotstarvet. Ehituskeeluvööndi vähendamisel Rumpo külas tõenäoliselt eeldati, et eesmärk on lubada uut piirkonnale iseloomuliku hajaasustust, kuid vastavat perspektiivset juhtotstarvet ÜP-s ei määratud.

**Kuna planeeringuala paikneb Väinamere hoiuala territooriumil, mis on ka Natura 2000 võrgustiku loodus- ja linnuala, siis eelhindamise vajadus tuleneb antud juhul ka määruse nr 224 § 15 punktist 8 ehk selline tegevus, mis ei ole otseselt seotud ala kaitsekorraldusega või ei ole selleks otseselt vajalik, kuid mis võib üksi või koostoimes muu tegevusega eeldatavalt mõjutada Natura 2000 võrgustiku ala või kaitstavat loodusobjekti.**

Eelhindangu andmisel lähtutakse KeHJS § 33 lõigete 3-5 kriteeriumidest, kusjuures hinnata tuleb kõikide (oluliste) kriteeriumide alusel, milline mõju võib DP-ga kavandatava tegevusega kaasneda. Eelhindamine ei lõppe KSH eelhindangu koostamisega, vaid vajalik on ka asjaomaste asutustega konsulteerimine. Eelhindamise etapis konsulteerimine vastavalt KeHJS § 33 lõikele 6 on KSH protsessis esimene asjaomaste asutuste kaasamine. Asjaomased asutused igal konkreetsel juhul määratleb planeeringu koostamise algataja (või korraldaja). Asjaomaste asutuste loetelu sõltub sellest, millised mõjud tegevusega kaasnevad. Asutuste hulka kuulub alati Keskkonnaamet (KeA).

## 4 Mõjutatav keskkond

Epasta katastriüksuse (kat. tunnus 90701:001:0727, kinnistu registriosa nr. 14109350) pindala on 6383 m<sup>2</sup>, maakasutuse sihtotstarve 100 % maatulundusmaa. Kõlvikuliselt moodustab nüüd looduslik rohumaa 2160 m<sup>2</sup>, metsamaa 5850 m<sup>2</sup> ja muu maa 1676 m<sup>2</sup> (millest 553 m<sup>2</sup> on katastriüksust läbiv pinnastee ja lisandunud roostik).



Joonis 5. Epasta katastriüksuse kõlvikuline koosseis. Allikas: <https://minu.kataster.ee/>

Epasta KÜ piirneb kirdest kohaliku Rumpo teega (Rumpo tee L2), mille kaitsevöönd on 20 m teekatte servast. Kagust piirneb DP ala Rumporanna katastriüksusega (90701:001:0335) ja loodest Ung-Stoasa katastriüksusega (90701:001:0726). Kõrvalasuval Rumporanna KÜ-l on samuti Argepo OÜ poolt koostatud Vormsi üldplaneeringut muutev detailplaneering (algatatud 2012. a, vastu võetud 2017.a, aga seni kehtestamata).



Vormsi vallas Rumpo külas Epasta katastriüksuse detailplaneeringu keskkonnamõju strateegilise hindamise eelhindang

Looduskaitseseaduse (LKS) § 35, 37 ja 38 alusel on Läänemerel meresaartel järgmised asjakohased kitsendused:

1) ranna piiranguvöönd 200 m, mis moodustatakse kalda kaitse eesmärgil, majandustegevus on LKS-iga sätestatud korras lubatud;

2) ranna ehituskeeluvöönd 200 m, mis moodustatakse ranna või kalda kaitse eesmärgil, igasugune ehitustegevus on keelatud.

LKS § 40 alusel võib ranna ja kalda ehituskeeluvööndit võib suurendada või vähendada, arvestades ranna või kalda kaitse eesmärke ning lähtudes taimestikust, reljeefist, kõlvikute ja kinnisasjade piiridest, olemasolevast teede- ja tehnovõrgust ning väljakujunenud asustusest.

**Ranna ehituskeeluvööndit on antud asukohas Rumpo külas juba vähendatud Vormsi valla üldplaneeringu alusel 130 meetrini, kuid kogu planeeringualale ulatub siiski ranna piiranguvöönd.** LKS alusel on ranna ja kalda piiranguvööndis asuvate metsade kaitse eesmärk vee ja pinnase kaitsmine ja puhketingimuste säilitamine. Ranna piiranguvööndis on keelatud lageraie. Kehtestatud DP alusel oleks juba tegemist metsa raadamisega vastavalt metsaseaduse § 32 lg 1 ja 2, et võimaldada maa kasutamist muul otstarbel kui metsa majandamiseks.

Riikliku ehisregistri andmetel puuduvad katastriüksusel hooned ja rajatised. Rumpo tee krundipoolses servas teemaal kulgeb sidekaabel.

Kultuurimälestiste riiklikus registri<sup>5</sup> järgi ei ole naabruses kinnismälestisi ja alale ei ulatu kinnismälestiste kaitsevööndid.

Maa-ameti üleujutusohuga alade kaardirakendus Rumpo küla ei käsitle ja pole määratletud perioodilise tõenäosuse alusel esineda võivaid maapinnast kõrgemaid veetasemeid (veetasemete tõenäolist tõusu 10, 50, 100 ja 1000 aasta jooksul). **Kuna vähendatud ehituskeeluvöönd on kehtiva ÜP-ga kindlaks määratud ja korduva üleujutusala piiri üldplaneeringuga määratud ei ole (kehtiv üldplaneering kehtestati ajal kui looduskaitseseaduses puudus korduva üleujutusega ala regulatsioon), siis formaalselt ei saa antud asukohas ranna veekaitse-, ehituskeelu- ja piiranguvööndi arvestamisel lähtejoonena käsitleda praegu kehtivast LKS-st tulenevat ühte meetrit kaldajoone kõrgusväärtusest.**

**Küll aga saab seda määrata uue ÜP-ga. ÜP eskiisil on määratletud korduva üleujutusega ala piir.** Korduv üleujutusala on ala, mille puhul eelkõige mullastikust (ranniku sooldunud mullad) ja taimestikust (nt roostikud, madalamad rannaniidud) on võimalik järeldada, et tegemist on pidevalt teatud kindlate perioodide järel üleujutatava alaga. See tähendab, et üleujutus peaks toimuma sageli (tavaliselt kevadeti ja/või sügiseti). Korduva üleujutusega alana ei käsitleta ala, mis võib olla üle ujutatud erakordsete tormide või muude ebatavaliste juhtude puhul. Korduva üleujutusega aladeks ei loeta LKS kohaselt automaatselt kõikjal rannikul olevaid alasid, vaid lähtutakse reaalsest olukorrast looduses.

**Epasta KÜ asub Väinamere hoiualal (Läänemaa), mille koosseisus on ka Natura 2000 loodus- ja linnualad (vt peatükk 5). Ca 600 m alast kagu poole jääb ka Vormsi maastikukaitseala (KLO1000220) Rumpo sihtkaitsevöönd, mis on samuti Natura alade koosseisus. Vormsi jääb ka Lääne-Eesti saarte biosfääri programmilale (RAH0000611).**

---

<sup>5</sup> <https://register.muinas.ee>



Joonis 6. Looduskaitsetud piirangud Epasta kinnistul ja lähialal. Allikas: Maa-amet.

Samuti on rannäärasel alal inventeeritud Väinamere hoiualal kaitstav esmatähtis elupaigatüüp **rannaniidud (1630\*)**, mis kattub planeeringuala edelaosas roostikus registreeritud mitme III kategooria kaitsealuse taimeliigi leiukohaga (vt peatükk 5). Poollooduslikud kooslused ehk pärandkooslused on erakordselt liigirikkad looduslikud niidualad, mida on järjepidevalt niidetud või karjatatud ning mis on elupaigaks mitmetele haruldastele liikidele. Pool-looduslikud kooslused ja III kategooria (avalikud) kaitstavad taimed on kantud ka DP eskiisjoonisele (Joonis 2).

Lähipiirkonnas on registreeritud veel III kategooria kaitstava linnuliigi **ristpardi (Tadorna tadorna)** elupaik (EELIS kood KLO9103800). Ristpart (Tadorna tadorna) on tavaline, kuid väikesearvuline haudelind, kes pesitseb Lääne-Eesti rannikul ja saartel, harvem põhjarannikul. Liigi arvukus on viimasel ajal tõusnud 800-1200 haudepaarini. Liik on Eestis III kaitsekategooria all ning on Eesti ohustatud liikide punase nimestiku (2008) andmetel ohuvälises seisus.

## 5 Hinnang keskkonnamõjudele

### 5.1 Kavandatava tegevuse eeldatav mõju bioloogilisele mitmekesisusele, kaitstavatele liikidele ja loodusobjektidele

Planeeritav ala paikneb **Väinamere hoiualal Läänemaal** (KLO2000241). Väinamere hoiuala on loodud Väinamere ja seda ümbritseva rannikuala kaitsmiseks. Hoiuala koosneb nelja maakonna (Hiiumaa, Lääne, Pärnu ja Saare maakonna) osahoiualast. Läänemaa osahoiuala pindala on 67 166,8 ha, millest veeosa 63 532,4 ha.

Väinamere hoiuala Lääne maakonnas moodustati 2007. a (Vabariigi Valitsuse 18.05.2007 määrus nr 155 „Vabariigi Valitsuse 28. veebruari 2006. a määruse nr 59 „Hoiualade kaitse alla võtmine Lääne maakonnas“ muutmise“; lisa 2). Hoiuala on moodustatud Lääne-Eestile tüüpiliste poollooduslike koosluste, samuti põliste metsaelupaikade ja rikkumata veerežiimiga madal soo kaitseks. Alal kaitstakse 15 erinevat loodusdirektiivi elupaigatüüpi ja mitmeid ohustatud ja haruldasi liike. Oluline on hoiualal rannikuga seotud saarele traditsiooniliselt iseloomulike poollooduslike koosluste ranna-, loo-, ja puisniitude, kadastike ja puiskarjamaade säilitamine.

Hoiualal kehtivad piirangud sätestab looduskaitse seadus. Hoiuala on elupaikade ja kasvukohtade kaitseks määratud ala, mille säilimise tagamiseks hinnatakse kavandatavate tegevuste mõju ja keelatakse ala soodsat seisundit kahjustavad tegevused. Hoiualal on keelatud nende elupaikade ja kasvukohtade hävitamine ja kahjustamine, mille kaitseks hoiuala moodustati ning kaitstavate liikide oluline häirimine, samuti tegevus, mis seab ohtu elupaikade, kasvukohtade ja kaitstavate liikide soodsa seisundi. Hoiualal on metsaraie keelatud, kui see võib rikkuda kaitstava elupaiga struktuuri ja funktsioone ning ohustada elupaigale tüüpiliste liikide säilimist. Maatulundusmaal metsaseaduse kohase metsateatise menetlemisel tuleb arvestada hoiuala kehtestamise eesmärki.

Kui metsamaa muudetakse elumumaaks, siis on tegemist raadamisega, mille käigus tuleb samuti arvestada lindude pesitsusaegse piiranguga raietöödele. LKS § 55 lg 6<sup>1</sup> kohaselt on keelatud looduslikult esinevate lindude pesade ja munade tahtlik hävitamine ja kahjustamine või pesade kõrvaldamine ning häirimine, eriti pesitsemise ja poegade üleskasvatamise ajal.

**Väinamere hoiuala kaitse-eesmärk** on nõukogu direktiivi 92/43/EMÜ I lisas nimetatud elupaigatüüpide - veealuste liivamadalate (1110), liivaste ja mudaste pagurandade (1140), rannikulõugaste (1150\*), laiade madalate lahtede (1160), karide (1170), esmaste rannavallide (1210), püsitaimestuga kivirandade (1220), soolakuliste muda- ja liivarandade (1310), väikesaarte ning laidude (1620), rannaniitude (1630\*), püsitaimestuga liivarandade (1640), kuivade nõmmede (4030), kadastike (5130), lubjarikkal mullal kuivade niitude (6210\*), lubjavaesel mullal liigirikaste niitude (6270\*), loodude (6280\*), sinihelmikakoosluste (6410), niiskuslembeste kõrgroostute (6430), puisniitude (6530\*), allikate ja allikasooda (7160), liigirikaste madalooda (7230), puiskarjamaade (9070), soostuvate ja soo-lehtmetsade (9080\*) kaitse ning II lisas nimetatud liikide ja nõukogu direktiivi 79/409/EMÜ I lisas nimetatud liikide, samuti I lisast puuduvate rändlinnuliikide elupaikade kaitse. Liigid, mille elupaiku kaitstakse, on: kaunis kuldking (*Cypripedium calceolus*), madal unilook (*Sisymbrium supinum*), hallhüljes (*Halichoerus grypus*), saarmas (*Lutra lutra*), viigerhüljes (*Phoca hispida bottnica*), võldas (*Cottus gobio*), teelehe-mosaiikliblikas (*Euphydryas aurinia*), suur-mosaiikliblikas (*Euphydryas maturna*), raudkull

(Accipiter nisus), rästas-roolind (Acrocephalus arundinaceus), jäälinde (Alcedo atthis), soopart (Anas acuta), luitsnökk-part (Anas clypeata), piilpart (Anas crecca), viupart (Anas penelope), sinikael-part (Anas platyrhynchos), rägapart (Anas querquedula), rääkspart (Anas strepera), suur-laukhani (Anser albifrons), hallhani (Anser anser), väike-laukhani (Anser erythropus), rabahani (Anser fabalis), hallhaigur (Ardea cinerea), kivirullija (Arenaria interpres), sooräts (Asio flammeus), punapea-vart (Aythya ferina), tuttvart (Aythya fuligula), merivart (Aythya marila), hüüp (Botaurus stellaris), mustlagle (Branta bernicla), valgepõsk-lagle (Branta leucopsis), sõtkas (Bucephala clangula), hiireviu (Buteo buteo), karvasjalg-viu (Buteo lagopus), niidurüdi (Calidris alpina schinzii), suurrüdi (Calidris canutus), kõvernokk-rüdi (Calidris ferruginea), väikerüdi (Calidris minuta), värbrüdi (Calidris temminckii), väiketüll (Charadrius dubius), liivatüll (Charadrius hiaticula), mustviies (Chlidonias niger), valgetoonekurg (Ciconia ciconia), roo-loorkull (Circus aeruginosus), välja-loorkull (Circus cyaneus), soo-loorkull (Circus pygargus), aul (Clangula hyemalis), rukkirääk (Crex crex), väikeluik (Cygnus columbianus bewickii), laululuik (Cygnus cygnus), kühmnokk-luik (Cygnus olor), valgeselg-kirjurähn (Dendrocopos leucotos), väike-kirjurähn (Dendrocopos minor), põldtsiitsitaja (Emberiza hortulana), tuuletallaja (Falco tinnunculus), lauk (Fulica atra), rohunepp (Gallinago media), järvekaur (Gavia arctica), punakurk-kaur (Gavia stellata), sookurg (Grus grus), merikotkas (Haliaeetus albicilla), väänkael (Jynx torquilla), punaselg-õgija (Lanius collurio), hallõgija (Lanius excubitor), kalakajakas (Larus canus), tõmmukajakas (Larus fuscus), väikekajakas (Larus minutus), naerukajakas (Larus ridibundus), plütt (Limicola falcinellus), vöötsaba-vigle (Limosa lapponica), mustsaba-vigle (Limosa limosa), nõmmelõoke (Lullula arborea), mudanepp (Lymnocyptes minimus), tõmmuvaeras (Melanitta fusca), mustvaeras (Melanitta nigra), väikekoskel (Mergus albellus), jääkoskel (Mergus merganser), rohukoskel (Mergus serrator), suurkoovitaja (Numenius arquata), kalakotkas (Pandion haliaetus), nurmkana (Perdix perdix), kormoran (Phalacrocorax carbo), veetallaja (Phalaropus lobatus), tutkas (Philomachus pugnax), hallrähn (Picus canus), rüüt (Pluvialis apricaria), plüü (Pluvialis squatarola), sarvikpütt (Podiceps auritus), tuttpütt (Podiceps cristatus), hallpõsk-pütt (Podiceps grisegena), väikehuik (Porzana parva), täpikhuik (Porzana porzana), rooruik (Rallus aquaticus), naaskelnokk (Recurvirostra avosetta), kaldapääsuke (Riparia riparia), hahk (Somateria mollissima), väiketiir (Sterna albifrons), räusktiir (Sterna caspia), jõgitiir (Sterna hirundo), randtiir (Sterna paradisaea), tutt-tiir (Sterna sandvicensis), vööt-põõsalind (Sylvia nisoria), teder (Tetrao tetrix), tumetilder (Tringa erythropus), mudatilder (Tringa glareola), heletilder (Tringa nebularia), punajalg-tilder (Tringa totanus) ja kiivitaja (Vanellus vanellus).

**Epasta naaberkinnistul (Ung-Stoasa) on EELIS-es registreeritud II kaitsekategooria liigi vitsosi (*Equisetum × moorei*), mis on osjaliste sugukonda kuuluv sõnajalgtaim, kasvukoht. Vitsosi on Eestis haruldane liik, mida on leitud Eestis vaid kolmest kohast. Vitsosi kasvab rannikuluidetel. Peamiseks ohuteguriks loetakse liigile metsamajanduslikku tegevust, tallamist ja liigi kasvukohale ehitamist. Väinamere hoiuala Vormsi saarele jääva osa kaitsekorralduskavas on kirjas, et kuna Vormsil on väga pikaajaline ja esinduslik vitsosja populatsioon, siis tehakse kavaga ettepanek nimetada vitsosi Väinamere hoiuala kaitseesmärgiks.**

Keskkonnaameti kirjas 26.04.2024.a nr 7-9/24/8013-2 antud soovitude alusel koostas vitsosi inventuuri Greisa, Tammejuure ja Epasta maaüksustel juulis 2024 Iti Jürjendal (MTÜ Linnurohi). Välitöödel leiti maaüksustel kaitstavatest liikidest juba varasemalt alalt teada olevat vitsosja ja soo-neiuvaipa. Lisaks III kaitsekategooriasse arvatud balti-sõrmkäppa



Vormsi vallas Rumpo külas Epasta katastriüksuse detailplaneeringu keskkonnamõju strateegilise hindamise eelhindang

(*Dactylorhiza baltica*) ja aas-karukella (*Pulsatilla pratensis*). Vahetult nimetatud maaüksuste ümbrusest ka rohekat käokeelt (*Platanthera chlorantha*) ja tumepunast neiuvaipa (*Epipactis atrorubens*). Kuna hoonestusala ei kavandata rannaniidule, siis ei olnud rannaniidu inventeerimine otsene töö eesmärk. Võrreldes varasemaga on vitsosja levikupiirkond muutunud. Vitsosja tuumikala on koondunud varasema KKR leiukohapunkti KLO9311236 ümber ning hõlmab nüüd osaliselt ka Epasta maaüksust. Inventuuri andmed tuleb esitada Keskkonnaametile.

**DP eskiisi koostamisel on arvestatud kaitstavate taimeliikide asukohaga ning sinna ei ole hoonestusala ega rajatisi kavandatud.** Vitsosi talub mõõdukat tallamist ja teda soosib liivade avatus, kuid ehitamisega kaasnev liiga intensiivne tegevus võib seda vastasel juhul kahjustada või vähendada liigi kasvukohta.

**Detailplaneeringuga kavandatava tegevuse sellises väikeses mahus elluviimisel ei ole oodata olulist ebasoodsat mõju piirkonna bioloogilisele mitmekesisusele, siseriiklikult kaitstavatele liikidele ja loodusobjektidele.**

Väinamere hoiualal Läänemaal on Natura 2000 aladena kaitse all Väinamere loodusalana (EE0040002) ja Väinamere linnualana (EE0040001). Natura 2000 on üle-euroopaline kaitstavate alade võrgustik, mille eesmärk on tagada haruldaste või ohustatud lindude, loomade ja taimede ning nende elupaikade ja kasvukohtade kaitse või vajadusel taastada üle-euroopaliselt ohustatud liikide ja elupaikade soodne seisund.

Natura 2000 alade võrgustiku mõte ja sisu on kirjas 1992. aastal vastu võetud Euroopa Liidu loodusdirektiivis (92/43/EMÜ). Sama direktiiviga sätestati Natura võrgustiku osaks ka 1979. aastal jõustunud linnudirektiivi (2009/147/EÜ) alusel valitud linnualad.

**Natura hindamine on kavandatava tegevuse elluviimisega eeldatavalt kaasneva mõju hindamine Natura 2000 võrgustiku aladele. Natura hindamine on menetlusprotsess, mida viiakse läbi vastavalt loodusdirektiivi artikli 6 lõigetele 3 ja 4, juhul kui vajadus on tuvastatud Natura eelhindamise käigus.**

## 5.1 Natura eelhindamine

Natura 2000 eelhindamisel on lähtutud asjakohastest juhenditest<sup>6, 7</sup>.

**Natura hindamise esimene etapp on Natura-eelhindamine.** See on protseduur, mis aitab otsustada, kas kavandatud tegevuse elluviimine võib Natura ala terviklikkuse säilimisele ja kaitse-eesmärgiks olevatele liikidele ja/või elupaigatüüpidele ebasoodsat mõju avaldada.

Eelhindamise etapis prognoositakse projekti või kava tõenäolist mõju Natura 2000 võrgustiku alale ning sealsetele kaitse-eesmärkidele, sh vajadusel koosmõju teiste kavade või projektidega ning hinnatakse, kas on võimalik objektiivselt järeldada, et tegemist on tõenäoliselt ebasoodsa mõjuga ala kaitse-eesmärkidele või mõju ei ole välistatud. Kui

---

<sup>6</sup> Kutsar, R.; Eschbaum, K. ja Aunapuu, A. 2019. Juhised Natura hindamise läbiviimiseks loodusdirektiivi artikli 6 lõike 3 rakendamisel Eestis. Tellija: Keskkonnaamet

<sup>7</sup> Euroopa Komisjon. Komisjoni teatis Natura ET 2000 aladega seotud kavade ja projektide hindamine. Metoodilised suunised elupaikade direktiivi 92/43/EMÜ artikli 6 lõigete 3 ja 4 sätete kohta. ET Brüssel, 28.9.2021 C(2021) 6913 final.

Vormsi vallas Rumpo külas Epasta katastriüksuse detailplaneeringu keskkonnamõju strateegilise hindamise eelhindang

eelhindamise käigus esitatud teave näitab, et ebasoodne mõju on tõenäoline või jääb ebaselgeks, on tarvis läbi viia Natura hindamise järgmine etapp – asjakohane hindamine.

### **Kas projekt või kava on Natura ala(de) kaitsekorraldusega otseselt seotud või selleks vajalik.**

Detailplaneeringuga kavandatava tegevuse otsene eesmärk ei ole seotud Natura-alade kaitsekorraldusliku tegevusega, st ei ole otseselt suunatud kaitsekorralduskavades määratletud vajalike kaitsetegevuste elluviimiseks.

### **Mõjuala ulatuse määratlemine.**

Kavandatava tegevuse ala kattub Väinamere loodusala ja Väinamere linnualaga, mis kuuluvad Natura 2000 võrgustikku. Loodusala kaitstvad **Natura elupaigatüüp rannaniidud (1630\*) on esindatud Epasta katastriüksuse edelaosas, mis ei jää kavandatavale hoonestusalale.**

Elamu ja kõrvalhoonete rajamine ei oma teadaolevalt negatiivseid mõjusid väljaspoole ehitusala ning võimalikud mõjud on vaid ehitusaegsed, juhul kui järgitakse kõiki ettenähtud ehituslikke meetmeid mõjude minimeerimiseks.

### **Informatsioon kavandatava tegevuse kohta.**

Informatsioon kavandatava tegevuse kohta on esitatud käesoleva KMH eelhindangus eespool ja siinkohal seda ei korrata.

### **Kavandatava tegevuse mõjupiirkonda jäävate Natura alade iseloomustus.**

Vabariigi Valitsuse korraldusega 05.08.2004 nr 615 vastu võetud „Euroopa Komisjonile esitatav Natura 2000 võrgustiku alade nimekiri” punkt 66 alusel **Väinamere linnuala** (EE0040001) Hiiu, Lääne, Saare ja Pärnu maakonnas liigid, mille isendite elupaiku kaitstakse, on soopart e pahlsaba-part (*Anas acuta*), luitsnokk-part (*Anas clypeata*), piilpart (*Anas crecca*), viupart (*Anas penelope*), sinikael-part (*Anas platyrhynchos*), rägapart (*Anas querquedula*), rääkspart (*Anas strepera*), suur-laukhani (*Anser albifrons*), hallhani e roohani (*Anser anser*), väike-laukhani (*Anser erythropus*), rabahani (*Anser fabalis*), hallhaigur (*Ardea cinerea*), kivrullija (*Arenaria interpres*), sooräts (*Asio flammeus*), punapea-vart (*Aythya ferina*), tuttvart (*Aythya fuligula*), merivart (*Aythya marila*), hüüp (*Botaurus stellaris*), mustlagle (*Branta bernicla*), valgepõsk-lagle (*Branta leucopsis*), kassikakk (*Bubo bubo*), sõtkas (*Bucephala clangula*), niidurisa e rüdi e niidurüdi (*Calidris alpina schinzii*), suurrüdi e rüdi e suurrisla (*Calidris canutus*), väiketüll (*Charadrius dubius*), liivatüll (*Charadrius hiaticula*), mustviires (*Chlidonias niger*), valge-toonekurg (*Ciconia ciconia*), roo-loorkull (*Circus aeruginosus*), välja-loorkull (*Circus cyaneus*), aul (*Clangula hyemalis*), rukkirääk (*Crex crex*), väikeluik (*Cygnus columbianus bewickii*), laululuik (*Cygnus cygnus*), külmnokk-luik (*Cygnus olor*), valgeselg-kirjurähn (*Dendrocopos leucotos*), põldtsiitsitaja (*Emberiza hortulana*), lauk (*Fulica atra*), rohunepp (*Gallinago media*), värbkakk (*Glaucidium passerinum*), sookurg (*Grus grus*), merikotkas (*Haliaeetus albicilla*), punaselg-õgija (*Lanius collurio*), kalakajakas (*Larus canus*), tõmmukajakas (*Larus fuscus*), naerukajakas (*Larus ridibundus*), plütt (*Limicola falcinellus*), vöötsaba-vigle (*Limosa lapponica*), mustsaba-vigle (*Limosa limosa*), tõmmuvaeras (*Melanitta fusca*), mustvaeras (*Melanitta nigra*), väikekoskel (*Mergus albellus*), jääkoskel (*Mergus merganser*), rohukoskel (*Mergus serrator*), suurkoovitaja (*Numenius arquata*), kormoran e karbas (*Phalacrocorax carbo*), tutkas (*Philomachus pugnax*), hallpea-rähn e hallrähn (*Picus canus*), plüü (*Pluvialis squatarola*), tuttpütt (*Podiceps cristatus*), väikehuik (*Porzana parva*), täpikhuik (*Porzana porzana*), naaskelnokk (*Recurvirostra avosetta*), hahk (*Somateria mollissima*), väiketiir (*Sterna*

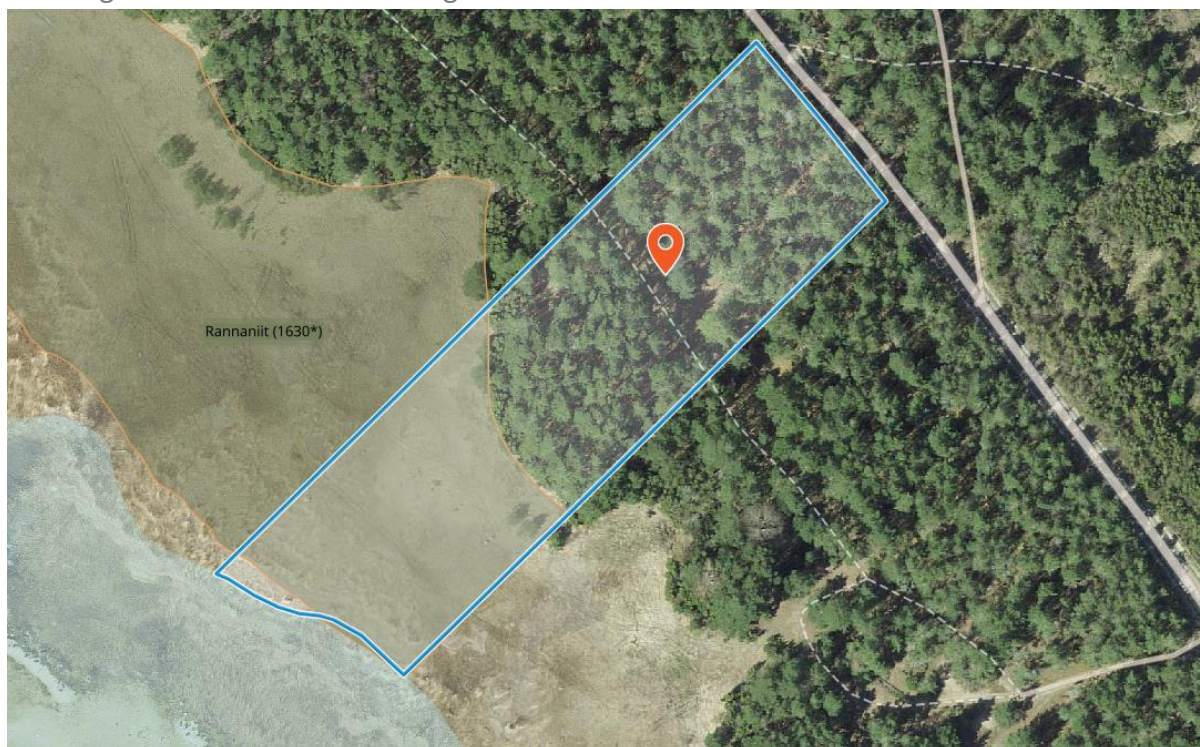
Vormsi vallas Rumpo külas Epasta katastriüksuse detailplaneeringu keskkonnamõju strateegilise hindamise eelhindang

*albifrons*), räusktiir e räusk (*Sterna caspia*), jõgitiir (*Sterna hirundo*), randtiir (*Sterna paradisaea*), tutt-tiir (*Sterna sandvicensis*), vööt-pöösaliind (*Sylvia nisoria*), teder (*Tetrao tetrix*), tumetilder (*Tringa erythropus*), mudatilder (*Tringa glareola*), heletilder (*Tringa nebularia*), punajalg-tilder (*Tringa totanus*) ja kiivitaja (*Vanellus vanellus*).

Vabariigi Valitsuse korraldusega 05.08.2004 nr 615 vastu võetud „Euroopa Komisjonile esitav Natura 2000 võrgustiku alade nimekiri” punkt 517 alusel **Väinamere loodusala** (EE0040002) Hiiu, Lääne, Saare ja Pärnu maakonnas I lisas nimetatud kaitstavad elupaigatüübid on veealused liivamadala (1110), jõgede lehtersuudmed (1130), liivased ja mudased pagurannad (1140), rannikulõukad (\*1150), laiad madalad lähed (1160), karid (1170), esmased rannavallid (1210), püsitaimestuga kivirannad (1220), merele avatud pankrannad (1230), soolakulised muda- ja liivarannad (1310), väikesaared ning laiud (1620), rannaniidud (\*1630), püsitaimestuga liivarannad (1640), jõed ja ojad (3260), kuivad nõmmed (4030), kadastikud (5130), kuivad niidud lubjarikkal mullal (\*olulised orhideede kasvualad – 6210), liigirikad niidud lubjavaesel mullal (\*6270), lood (alvarid – \*6280), sinihelmikakooslused (6410), niiskuslembesed kõrgrohustud (6430), lamminiidud (6450), aas-rebasesaba ja ürt-punanupuga niidud (6510), puisniidud (\*6530), rabad (\*7110), allikad ja allikasood (7160), lubjarikkad madalsood lääne-mõõkrohuga (\*7210), nõrglubja-allikad (\*7220), liigirikad madalsood (7230), lubjakivipaljandid (8210), vanad loodusmetsad (\*9010), vanad laialehised metsad (\*9020), rohunditerikkad kuusikud (9050), puiskarjamaad (9070), soostuvad ja soo-lehtmetsad (\*9080), rusukallete ja jäärakute metsad (pangametsad – \*9180), siirdesoo- ja rabametsad (\*91D0) ning lammi-lodumetsad (\*91E0); II lisas nimetatud liigid, mille isendite elupaiku kaitstakse, on hallhüljes (*Halichoerus grypus*), saarmas (*Lutra lutra*), tiigilendlane (*Myotis dasycneme*), viigerhüljes (*Phoca hispida bottnica*), harilik hink (*Cobitis taenia*), harilik võldas (*Cottus gobio*), jõesilm (*Lampetra fluviatilis*), harilik vingerjas (*Misgurnus fossilis*), emaputk (*Angelica palustris*), kaunis kuldking (*Cypripedium calceolus*), nõmmnelk (*Dianthus arenarius* subsp. *arenarius*), roheline kaksikhammas (*Dicranum viride*), könt-tanukas (*Encalypta mutica*), soohiilakas (*Liparis loeselii*), madal unilook (*Sisymbrium supinum*), püst-linalehik (*Thesium ebracteatum*), jäik keerdsammal (*Tortella rigens*), teelehe-mosaikliblikas (*Euphydryas aurinia*), suur-mosaikliblikas (*Hypodryas maturna*), paksukojaline jõekarp (*Unio crassus*), vasakkeermene pisitigu (*Vertigo angustior*), väike pisitigu (*Vertigo genesii*) ja luha-pisitigu (*Vertigo geyeri*);

**Natura 2000 alade kaitsekord on määratletud siseriiklike kaitsealade kaitse-eeskirjade ja hoiualade puhul looduskaitseaduse alusel.** Kaitse-eeskirja kõrval on oluliseks kaitse korraldamise vahendiks (tegevusplaaniks) kaitsekorralduskavad, kus märgitakse ala kaitse-eesmärkide seisukohast olulised keskkonnategurid ja nende mõju loodusobjektile, kaitse eesmärgid, nende saavutamiseks vajalikud tööd ja meetmed, tööde tegemise eelisjärjestus, ajakava ning maht.

Kaitsekorralduskavade koostamist korraldab Keskkonnaamet. **Väinamere linnuala ja Väinamere loodusala kaitse-eesmärkide saavutamine on seotud „Vormsi maastikukaitseala, Näsi merikotka püsielupaiga ja Väinamere hoiuala Vormsi saarele jääva osa kaitsekorralduskavaga 2017–2026“.**



Joonis 7. Natura prioriteetse elupaigatüübi rannaniidud (1630\*) paiknemine Epasta KÜ suhtes.

#### Kavandatava tegevuse mõju prognoosimine Natura aladele

Kavandatavate tegevuse elluviimine ei tohi Natura 2000 alade kaitse-eesmärke kahjustada. Natura eelhindamise käigus peab arvestama üksnes mõju Natura 2000 võrgustiku aladele ja nende kaitse eesmärkidele.

Samas, kuna Natura 2000 ala on siseriiklikult kaitstud ning üldjuhul enamik kaitse-eesmärke kattuvad, siis on Natura 2000 alade kaitse suuresti tagatud siseriiklike õigusaktide kaudu. **See tähendab, et kui alal on tegemist hoiuala või püsielupaigaga, siis on tegevus alal piiratud looduskaitseseaduses sätestatud kitsenduste ja tingimustega** ning kui tegemist on kaitsealaga (piirkonnas Rumpo poolsaarel on ka Vormsi maastikukaitseala), siis on tegevus alal piiratud looduskaitseseaduses ja kaitse-eeskirjades sätestatud tingimustega.

Mõjude eelhindamisel on lähtutud EELIS-es (Eesti looduse infosüsteem, Keskkonnaagentuur) olevatest andmetest kaitsealuste liikide ja elupaigatüüpide esinemise kohta.

Mõjude hindamisel ei arvestata tegevuste ja objektidega, millele on väljastatud keskkonnaluba või ehitusluba, kuna selliseid teadaolevalt piirkonnas ei ole. Vastasel korral oleks nende mõju Natura aladele hinnatud loa andmise menetluste raames läbiviidud eelhindangute ja/või KMH-de käigus.

Kavandatava tegevuse mõju prognoosimine Natura 2000 võrgustiku aladele on esitatud Tabel 1-s.



**Tabel 1. Kavandatava tegevuse mõju prognoosimine Natura 2000 võrgustiku aladele.**

Natura ala	Hinnang mõjule	Asjakohase hindamise vajadus
<b>EE0040001 Väinamere linnuala</b>	<p>Kavandatava tegevuse ala kattub Väinamere linnualaga.</p> <p>Natura linnualal inventeeritud liike DP alal ei leidu. Mõju linnustikule ei avaldata.</p> <p>Lähipiirkonnas on III kategooria kaitstava linnuliigi ristpardi (<i>Tadorna tadorna</i>) elupaik (EELIS kood KLO9103800). Tegemist ei ole Natura linnuala kaitse-eesmärkides toodud liigiga.</p> <p>Kavandatava tegevusega kaasnevana ei ole oodata olulist negatiivset mõju Natura linnualale. Ehitustegevust ei nähta ette mahus ega viisil, mis mõjutaks Natura ala terviklikkust või kaitse eesmärke.</p>	Kavandatava tegevuse osas on mõju välistatud.
<b>EE0040002 Väinamere loodusala</b>	<p>Kavandatava tegevuse ala kattub Väinamere loodusalaga.</p> <p>Natura loodusala inventeeritud elupaigatüüpidest asub Epasta KÜ edelaosas prioriteetne elupaigatüüp rannaniidud (1630*).</p> <p><b>Kavandatavale hoonestusalale elupaigatüüp ei ulatu.</b></p> <p>Rannaniidul üleujutataval alal Epasta KÜ edelaservas on III kategooria kaitsealuste taimeliikide hariliku käoraamatu (<i>Gimnedenia conopsea</i>) leiukoht (KLO9324419), kahkjaspunase sõrmkäpa (<i>Dactylorhiza incarnata</i>) leiukoht (KLO9301492) ja soo-neiuvaiba (<i>Epipactis palustris</i>) leiukoht (KLO9324410). Alast loodes Ung-Stoasa ja Süd-Berdasa katastriüksustel on metsas ka tumepunase neuvaiba (<i>Epipactis atrorubens</i>) leiukoht (KLO9319955). <b>Tegemist ei ole loodusala kaitse-eesmärgiks olevate taimeliikidega.</b> Poollooduslikele niidukooslustele on ohuks eeskätt kasvukohtade kulustumine ja võsastumine hoolduse lakkamisel.</p> <p>III kaitsekategooriasse arvatakse nii liigid, mille arvukust ohustab elupaikade ja kasvukohtade hävimine või rikkumine ja mille arvukus on vähenenud sedavõrd, et ohutegurite toime jätkumisel võivad nad sattuda ohustatud liikide hulka, kui liigid, mis kuulusid I või II kaitsekategooriasse, kuid on vajalike kaitseabinõude rakendamise tõttu väljaspool hävimisohtu.</p> <p>Kahkjaspunane sõrmkäpp ja tumepunane neuvaip on Väinamere hoiualal laialt levinud. Tumepunane neuvaip eelistab kuivi kasvukohti, tema tüüpiliseks elupaigaks on lubjarikastel muldadel kasvavad loometsad. Harilik käoraamat ja soo-neiuvaip kasvavad Vormsil praktiliselt kõikjal soonitudel ning rannaniitude ülemises vööndis. Väinamere hoiualal/loodusalal on liikide kasvualad seotud peamiselt niidukooslustega ja nende kaitse on tagatud elupaikade poollooduslike koosluste hoolduse ja kaitsega.</p>	Kavandatava tegevuse osas on mõju välistatud.

Natura ala	Hinnang mõjule	Asjakohase hindamise vajadus
	<p>Ka leitud II kategooria kaitsealune taimeliik <b>viitsosi</b> ei ole Väinamere loodusala kaitse eesmärk.</p> <p>Kavandatava tegevusega kaasnevana ei ole oodata olulist negatiivset mõju Natura loodusalale. Ehitustegevust ei nähta ette mahus ega viisil, mis mõjutaks Natura ala terviklikkust või kaitse eesmärke.</p>	

#### **Natura eelhindamise tulemused ja järeldus**

DP ala kavandatud hoonestusalal ei esine Väinamere looduslal kaitstavaid Natura elupaigatüpe. Muid registreeritud Linnudirektiivi või Loodusdirektiivi I lisas nimetatud ja Natura alal kaitstavate liikide elupaiku DP alal kavandatav tegevus ei mõjuta (vt põhjendused Tabel 1).

Natura eelhindamise tulemusena tuvastati, et lähtuvalt kavandatava tegevuse paiknemisest, iseloomust ja mahust **on välistatud negatiivne mõju Väinamere linnuala ja Väinamere loodusala ökoloogilisele terviklikkusele ja kaitse eesmärkidele**. Tegevusega ei ole oodata Natura ala kaitse-eesmärgiks olevate koosluste või elupaikade pindala vähenemist või seisundi halvenemist.

**Seetõttu ei ole vajalik Natura asjakohase hindamise läbiviimine, mis Eestis on seni võimalik vaid KeHJS alusel reguleeritava keskkonnamõju hindamise protsessi kaudu.**

## **5.2 Loodusvarade kasutamine, jäätme- ja energiamahukus**

Hoonete ja rajatiste rajamisel ja kasutamisel tarbitakse paratamatult loodusvarasid (nt maa, veeressurss, energia, ehitusmaterjalid), kuid arvestades ehitusmahte, ei põhjusta see nende varude kättesaadavuse vähenemist mujal. Säästva arengu põhimõtetega kooskõlas olevaks saab pidada olemasolevate hoonestatud alade tihendamist ja laiendamist, et soosida kompaktse struktuuriga elumupiirkondade teket väljakujunenud infrastruktuuri baasil. Seega DP-ga kavandatavat tegevust võib pidada antud asukohas sobilikuks.

Ehitustegevusega kaasneb ehitusjäätmete teke. Antud planeeringu puhul pole oodata jäätmeteket mahus, mis võiks ületada piirkonna keskkonnataluvust.

Ehitusjäätmete valdaja peab rakendama kõiki tehnoloogilisi võimalusi ehitusjäätmete liigiti kogumiseks tekkekohas, korraldama oma jäätmete taaskasutamise või andma jäätmed käitlemiseks üle vastavat keskkonnaluba (luba jäätmete käitlemiseks või kompleksluba) omavale isikule ning rakendama kõiki võimalusi ehitusjäätmete taaskasutamiseks. Jäätmete käitlemise korraldamisel lähtutakse jäätmeseadusest ja kehtivast omavalitsuse *jäätmehoolduseeskirja* nõuetest.

Samuti kaasneb jäätmete (eeskätt olmejäätmete) teke elamu kasutusperioodil, kuid seda ei ole oodata olulisel tasemel.

**Juhul kui jäätmekäitlus korraldatakse vastavalt jäätmeseadusele ja Vormsi valla jäätmehoolduseeskirjale, ei ole oodata sellest tulenevat olulist keskkonnamõju.**

### 5.3 Mõju pinna- ja põhjaveele

DP ala piirneb võimaliku üleujutusega alaga, arvestades maapinna kõrgusmärke. Hoonestusala asub juba ca +3 m merepinnast.

Veeseaduse § 106 kohaselt on üleujutus harilikult veega katmata maa-ala ajutine kattumine veega, kaasa arvatud selline üleujutus, mis on põhjustatud mere veetaseme tõusust rannikualal. Üleujutusega seotud risk on sellise üleujutuse esinemise võimalikkus, mis võib kaasa tuua ebasoodsa mõju inimese tervisele ja varale, keskkonnale, kultuuripärandile ning majandustegevusele.

Looduskaitseaduse (edaspidi LKS) § 35 lõige 3 kohaselt määratakse korduva üleujutusega ala piir mererannal üldplaneeringuga ja selle määrab koostatav uus Vormsi valla üldplaneering. **Hetkel saab DP-s koostamisel lähtuda kehtivast ÜP-st, mille alusel on vähendatud ehituskeeluvööndi.**

DP näeb ette veevarustuse tagamiseks krundile kaevu rajamist. Hoonete kanaliseerimiseks paigaldatakse kinnistule reovee kogumismahuti ja transporditakse reovesi puhastisse. Reoveemahuti peab olema kinnine sertifitseeritud mahuti, mis tuleb paigaldada vastavalt tootjapoolse paigaldusjuhendi ja nõuete järgi. Nõuetekohase kogumismahuti paigaldamisel ning ette nähtud kaevu hooldusala ja puhasti kujasid järgides on riskid veekeskkonnale negatiivsete mõjude tekkimiseks väga väikesed.

Täiendavat reostusohu ega piirkonna hüdrogeoloogiliste tingimuste muutust ei ole ette näha. Liig- ja sademevee ärajuhtimise meetodi valikul peab alati arvestama asukohta ja konkreetseid olusid. Kruntidelt ärajuhitavat liig- ja sademevett ei tohi juhtida naaberkinnistutele.

Veeseaduse § 129 järgi tuleb sademevee käitlemisel võimalusel eelistada lahendusi, mis võimaldavad sademeveest vabaneda selle tekkekohas, vältides sademevee reostumist. Soovitav on kasutada sademeveest vabanemiseks looduslähedasi lahendusi, mis võimaldavad sademeveest vabaneda kohapeal eelkõige maastikukujundamise kaudu, kus võimalik. Samuti on soovitatav sademevett lokaalselt immutada ja koguda haljastuse kastmiseks kasutamiseks.

DP-ga kavandatud mahus hoonestuse rajamine ei too kaasa veetarbimist mahus, mis võiks oluliselt mõjutada põhjaveevaru suurust ja seeläbi põhjustada olulist keskkonnamõju. DP realiseerimisega ei ole oodata olulist mõju Hullo lahe vee kvaliteedile ja põhjavee režiimile või kvaliteedile.

**DP realiseerimisega ei ole oodata olulist mõju pinnaveele ja põhjavee režiimile või kvaliteedile.**

### 5.4 Jääkreostus

**DP alal ei ole tuvastatud keskkonda saastavaid objekte ega jääkreostust ning toimunud keskkonnaohtlikku tegevust.** Seetõttu ei ole eeldada pinnase- või põhjavee reostust, mis seaks piirangud detailplaneeringuga kavandatavale tegevusele.

### 5.5 Müra, vibratsioon, õhusaaste, valgus, soojus ja kiirgus

Planeeritav ala külgneb kohaliku Rumpo teega, kus tee keskmine ööpäevane liiklussagedus on väike. Puudub vajadus müra leevendavate meetmete rakendamiseks.

Vormsi vallas Rumpo külas Epasta katastriüksuse detailplaneeringu keskkonnamõju strateegilise hindamise eelhindang

Ehitusaegsed tööd ja transport põhjustavad teatavas ulatuses ehitusaegseid häiringuid, kuid need mõjud on lühiajalised. Ehitustegevuse perioodil võib esineda kõrgendatud ehitismüra ja vibratsiooni tasemeid. Tegu on samuti mööduvate mõjudega ning arvestades tegevuse mahtu ei ole ehitustööde korrektsel korraldamisel oodata olulist ehitusaegset mõju.

Piirkonna välisõhu kvaliteet on eelduslikult hea. Arvestades planeeritavat mahtu, ei kaasne DP realiseerimisega olulist liikluskoormust ning sellega kaasnevat müra ja õhusaastet.

Kavandatava hoonestuse küttelahendus määratakse detailplaneeringu koostamisel. Individuaalsetel küttelahendustel oluline negatiivne keskkonnamõju puudub.

Lokaalküttelahendusena või ahiküttele täienduseks on populaarne maasoojuse (geotermaalenergia) kasutamine. Sealjuures soovitakse kasutada nii horisontaal- kui vertikaallahendusi. Horisontaalkollektorite kasutamisel tuleb hinnata selleks vajaliku vaba maa olemasolu ning pinnase omadusi. Vertikaalkollektorite (maasoojus puuraugud) puhul tuleb järgida ehitusseadustikus ja keskkonnaministri 09.07.2015 määruses nr 43 (*nõuded kaevudele*) esitatud tingimusi. Kollektorite puhul, mida kavandatakse ulatuma kuni joogiveena kasutatava veehorisondini, tuleb esitada projekti juurde hüdrogeoloogiline eksperthinnang lahenduse ohutuse ja keskkonnamõjude osas. **Omaavalitsusel on õigus keelduda soojuspuuraugule ehitusloa andmisest kui puudub veendumus selle negatiivsete keskkonnamõjude puudumise osas.**

Lokaalsete taastuvenergialahenduste kasutuselevõtt vajab üldjuhul projektipõhist lähenemist, kuid erinevate taastuvenergiaallikate kasutuselevõttu üldiselt soositakse, kus võimalik.

Ehitustööde käigus toimub ehitusobjektide valgustamine. Kinnistu valgus(reostus) võib tinglikult suurened, kuid kasutatakse kaasaegseid energiasäästlike valgustuslahendusi.

Kavandatava tegevusega kaasnevana ei ole oodata olulist soojuse emissiooni või lõhnahäiringu tekkevõimalust.

**Kavandatava tegevusega kaasnevana ei ole seega ette näha ülenormatiivse välisõhu saaste, mürahäiringu, soojuse, kiirguse või lõhnahäiringu tekkimist.**

## 5.6 Mõju inimese tervisele ning sotsiaalsetele vajadustele ja varale

DP lahendus on kooskõlas Vormsi valla arenguplaanidega hajaasustuse hoonestamise osas. Olulist negatiivset sotsiaal-majanduslikku mõju või mõju tervisele ei ole ette näha.

Kavandatava tegevusega kaasnevana ei ole ette näha ulatuslikku mõju varale.

## 5.7 Visuaalne mõju

Detailplaneeringu elluviimine muudab visuaalset maastikupilti, seda eelkõige hoonete kavandamise tõttu praegu hoonestamata alale.

**Planeeringuala asukohta võib pidada visuaalselt sobivaks elamu rajamiseks.** Planeeringus määratakse arhitektuursed tingimused, mis tagavad hoonete sobitumise olemasolevasse hoonestuspilti. Kõrghaljastus (metsaala) väljaspool hoonestusala säilitatakse.



Vormsi vallas Rumpo külas Epasta katastriüksuse detailplaneeringu keskkonnamõju strateegilise hindamise eelhindang

## 5.8 Mõju kultuuriväärtustele

Kultuurimälestiste riikliku registri andmetel DP alal ja naabruses mälestised puuduvad.

**Otsene mõju kultuuriväärtustele DP realiseerimisel puudub.**

## 5.9 Avariolukordade esinemise võimalikkus

Planeeringualale ei ole kavandatud uusi keskkonnaohtlikke rajatise ega tegevusi.

**Seega ei ole eeldada kavandavast tegevusest tulenevaid võimaliku olulise keskkonnamõjuga avariolukordade esinemist.**

## 5.10 Lähipiirkonna teised arendused ja võimalik mõjude kumuleerumine

Kõrvalasuval Rumporanna KÜ-l on koostatud Vormsi üldplaneeringut muutev detailplaneering (algatatud 2012.a ja Vormsi Vallavolikogu 25.09.2017 otsusega nr 14 vastu võetud, aga kehtestamata). Detailplaneeringuga on lahendatud kahe võrgukuuri ja kuivkäimla ehitamiseks ehitus-õigus ja hoonestustingimused, on kavandatud uus avalik parkla Vormsi maastikukaitseala külastajate tarbeks. Samuti rajatakse ühiskasutusega ala ja slipp, määrata navigatsioonimärkide ja teisaldatavate pontoonsildade asukohad, rekonstrueerida sadamaaugu kaldakindlustus ja muul, puhastada setetest sadamaaugu ja lautri kanalid, rajada tuletõrje veevõtukoht, rekonstrueerida olemasolevad ja rajada täiendav juurdepääsutee. Keskkonnaamet on andnud oma kirjaga 29.01.2018 nr 7-13/17/12707-5 nõusoleku ranna ehituskeeluvööndi vähendamiseks DP alusel. **Kumulatiivne mõju Epasta DP alusel kavandatava eluhoonega puudub.**

Alal varem tehtud DP-de algatamise otsused muutuvad Epasta katastriüksuse DP algatamisel kehtetuks.

Rannal pool-looduslikele niidukooslustele on ohuks eeskätt kasvukohtade kulustumine ja võsastumine hoolduse lakkamisel. Üheks rannaniite ohustavaks teguriks on nende hoolduse lõppemine, mis võib juhtuda peale elamu tekkimist ja juhul, kui elanikud ei soovi kariloomi enda lähedusse. Hetkel puuduvad nii maaomanikul kui Vormsi Vallavalitsusel andmed, et Epasta katastriüksusel oleks kehtivat rannaniitude hoolduslepingut. Keskkonnaamet on varem selgitanud, et kui DP elluviimine ei põhjusta rannaniidu hooldamise lõppu, siis pole eeldada ebasoodsat mõju Väinamere hoiu- ja loodusale. Ühe elamu igapäevase kasutamisega kaasnevat kaudset negatiivset mõju rannaniidu säilimisele ja hooldamisele ei ole samuti ette näha.

**Planeeringuala kontaktvööndis teadaolevad teised või üldplaneeringuga lähialal lubatud hilisemad sarnased arendused hetkel samuti puuduvad, millega seoses võiksid avalduda täiendav koosmõjud või mõjude kumuleerumine.**

## 5.11 Muud aspektid

Riigipiiriülese mõju esinemist käsitletava detailplaneeringuga kavandatava tegevusega kaasnevana ei ole oodata.

Vastavalt KeHJS § 33 lg 4 p 3 kohaselt tuleb eelhindangus hinnata strateegilise planeerimisdokumendi asjakohasust ja olulisust keskkonnakaalutluste integreerimisel teistesse valdkondadesse. Antud juhul on tegu võrdlemisi väiksemahulist eluhoonestust

Vormsi vallas Rumpo külas Epasta katastriüksuse detailplaneeringu keskkonnamõju strateegilise hindamise eelhindang

kavandatava detailplaneeringuga, olulisus keskkonnakaalutluste integreerimisel teistesse valdkondadesse puudub.

Vastavalt KeHJS § 33 lg 4 p 5 tuleb eelhindangus hinnata strateegilise planeerimisdokumendi, sealhulgas jäätmekäitluse või veekaitsega seotud planeerimisdokumendi tähtsust Euroopa Liidu keskkonnavalaste õigusaktide nõuete ülevõtmisel. Antud juhul on tegu võrdlemisi väiksemahulist eluhoonestust kavandatava detailplaneeringuga. Seos Euroopa Liidu keskkonnavalaste õigusaktide nõuete ülevõtmisega puudub.

Edasises DP koostamise menetluses tuleb rakendada Euroopa Liidu keskkonnavalastes õigusaktides sätestatud säästvuse, ettevaatlikkuse ja vältimise põhimõtteid. Üheks selliseks põhimõtteks on ka Euroopa ruumilise planeerimise harta kohane nõue lähtuda madalama astme planeeringute elluviimisel eelkõige üldisematest planeeringutest, mida antud juhul tehakse.

## 6 Leevendavad meetmed metsaalal

Kuna tegemist on Väinamere hoiualal ja Natura 2000 aladel asuva metsaalaga, kus kinnistul säilitatakse suur osa metsast, siis ehitustööde käigus tuleb võimalikult vältida säilivate puude juurte ja tüvede vigastamist. Üldjuhul tuleb lähimad puud eraldada ehitustsoonist (ajutise piirdeaiaga). Juhul kui säilitavate puude kasvatsoonis soovitakse läbi viia ehitustöid ning puu likvideerimine ei ole otstarbekas, tuleks arvestada alljärgnevate asjaoludega:

- a) puule tuleb seada tarand vähemalt 3m x 3m ulatuses.
- b) suuremaid kui 5 cm juuri ei tohi läbi raiuda. Juured tuleb lahti kaevata ja ümber tõsta. Juuri on keelatud lõhkuda kopaga rebides.
- c) puujuurte ümbertõstmisel mitte murda juuri kokku.
- d) puujuurte kahjustumisel tuleb juured lõigata tagasi hargnemiskohalt.
- e) puujuurte kasvu suunamiseks ja vundamendi kaitsmiseks tuleb paigaldada juuretõkkematerjal.
- f) vältida juurestiku lõhkumist enama kui 10 % osas.
- g) puu ümbruses asuvat pinnast ei tohi tõsta ehk juurekaelasid ei tohi matta ka ehituse ajal.
- h) võra ulatuses ei tohi sõita rasketehnikaga.
- i) murukamara ja puujuurestiku kaitseks tsemendivedelike ja muude tööstusvedelike eest tuleks kasutada filtreerimiseks liivakaste.

**Arvestades leevendusmeetmetega, siis planeeritav tegevus ei mõjuta metsaala väljakujunenud niiskusrežiimi ning alal ei kaasne pöördumatud muutused säilitatavatel metsaaladel.**

Nii metsa raie (raadamine) kui ehitustegevus tuleb planeerida väljapoole lindude pesitsusaega. LKS § 55 lg 6<sup>1</sup> kohaselt on keelatud looduslikult esinevate lindude pesade ja munade tahtlik hävitamine ja kahjustamine või pesade kõrvaldamine ning tahtlik häirimine, eriti pesitsemise ja poegade üleskasvatamise ajal. Sellest lähtuvalt tuleb mürarikkeid töid vältida lindude peamisel pesitsusperioodil, mis kestab üldjuhul 15. märtsist kuni 31. juulini. Piirangud on soovitatav lisada detailplaneeringu seletuskirja.

Tuleb arvestada, et KSH eelhindangu ülesanne on eelkõige (eel)hinnata, kas DP koostamise juurde tuleb kohalikul omavalitsusel algatada täismahus keskkonnamõju strateegiline hindamine või mitte. Muud, ka keskkonnakaitselised ülesanded, lahendatakse DP koosseisus vastavalt PlanS-le.

## 7 Ettepanek KSH algamise/algamata jätmise kohta

Planeeringuga ei kavandata tegevusi, mis kuuluksid KeHJS § 6 lõikes 1 nimetatud olulise keskkonnamõjuga tegevuste loetellu. KSH eelhindangu koostamise vajadusele viitas Keskkonnaamet seoses VV 29.08.2005 määruse nr 224 „Tegevusvaldkondade, mille korral tuleb anda keskkonnamõju hindamise vajalikkuse eelhindang, täpsustatud loetelus“ § 13 p 2 nimetatud tegevusega. Kuna ka ehituskeeluvööndi täpsustamise näol ei ole tegemist kehtivat valla ÜPd muutva tegevusega, siis antud juhul kaalutigi KSH vajalikkust ja anti KSH eelhindang tulenevalt määruse nr 224 § 13 punktist 2.

**Detailplaneeringut võib pidada Vormsi valla üldiste arengu eesmärkidega kooskõlas olevaks. Strateegiline valik ala hajaasustatult kasutamiseks on tehtud juba Vormsi valla üldplaneeringu koostamise ajal, kui vähendati ranna ehituskeeluvööndit.** Käesoleva detailplaneering viib selle varasema strateegilise valiku Epasta KÜ-l ellu. Samuti näeb määratletud tingimuste alusel piirkonnas vastavat arendustegevust ette koostatav ÜP. Ranna-aladel asuva rohelise võrgustiku puhul on soovitatav ehitisi mitte ette näha kuni 1,5 m samakõrgusjooneeni, arvestada selle juures ülejutusohuga. Vältida tuleb ka maapinna täitmist.

DP ei vasta siiski hetkel kõrgemalseisvale strateegilisele dokumendile (ÜP) maakasutuse juhtotstarbe osas ning hoiualal toimuvad tegevused on vaja alati Keskkonnaametiga kooskõlastada. Looduskaitseaduse § 14 järgi ei või kaitsealal, hoiualal, püsielupaigas ja kaitstava looduse üksikobjekti kaitsevööndis ilma kaitstava loodusobjekti valitseja nõusolekuta muuta katastriüksuse kõlvikute piire, kõlviku sihtotstarvet, teostada maakorraldustoiminguid, anda projekteerimistingimusi ega ehitusluba ega kehtestada planeeringuid.

**Keskkonnamõju strateegilise hindamise vajalikkust hinnati KeHJS § 33 lõigete 3-5 alusel koostatud eelhindangus. Arvestades kavandatud tegevuse mahtu, iseloomu ja paiknemist ei saa eeldada detailplaneeringu elluviimise ja sihipärase kasutamisega seonduvat olulist keskkonnamõju. Keskkonnamõju strateegilise hindamise läbiviimine ei ole seega käesoleva eelhindangu alusel vajalik järgnevatel põhjustel:**

- 1) detailplaneeringu realiseerimisega kaasnevana ei saa eeldada tegevusi, millega kaasneks keskkonnaseisundi olulist kahjustumist, näiteks negatiivset mõju hüdrogeoloogilistele tingimustele ja veerežiimile;
- 2) lähtudes planeeringuala ja selle lähiümbruse keskkonningimustest ja maakasutusest, ei ole ette näha DP realiseerimisel eskiisiga kavandatud mahus antud asukohas muud olulist negatiivset keskkonnamõju;
- 3) ala asub Natura 2000 võrgustiku alal ning osal planeeringualast paikneb kaitsealuseid looduse üksikobjekte, mida planeeringuga kavandatav tegevus võib mõjutada. Samas jääb kavandatav hoonestusala väljaspoole kaitsealuste liikide leiualasid ja Natura elupaigatüüpe.
- 4) detailplaneeringuga kavandatav tegevus ei kahjusta kultuuripärandit, inimese tervist, heaolu ega vara. Planeeritava tegevusega ei kaasne liikluskoormuse ja mürataseme suurenemine, mis tooks kaasa ülenormatiivsed tasemed;



Vormsi vallas Rumpo külas Epasta katastriüksuse detailplaneeringu keskkonnamõju strateegilise hindamise eelhindang

- 5) detailplaneeringu alal ei ole tuvastatud keskkonda saastavaid objekte ega jääkreostust, mistõttu ei ole eeldada olulist pinnase või vee reostust, mis seaks piiranguid kavandatavale maakasutusele või majandustegevusele;
- 6) planeeritava tegevusega ei kaasne olulisel määral soojust, kiirgust, valgusreostust ega inimese lõhnataju ületava ebameeldiva lõhnahäiringu teket.

**Detaiplaneeringus keskkonnatingimustega arvestamine on igakülselt võimalik planeeringumenetluse käigus vastavalt planeerimisseaduse § 126 lg 1 p 12. Samuti saab DP koosseisus vajadusel teha täpsemaid uuringuid ja anda hinnanguid.**

KSH eelhindangu ülesanne ei ole otseselt hinnata ruumilist mõju ja hoonestuse sobitumist. Antud teema lahendamine on planeeringu ülesanne.

KSH algatamise või mittealgatamise otsuse saab teha siiski vaid kohalik omavalitsus ning peab planeeringu koostamisel ja kehtestamisel kavandatava tegevuse poolt ja vastu argumente hoolikalt kaaluma. Lisaks eelhindatud keskkonnakaalutlustele peab arvestama ka muid asjakohaseid mõjusid detailplaneeringu koostamisel PlanS § 4 lg 2 mõistes.

**Enne KSH üle otsustamist tuleb omavalitsusel küsida KSH algatamise või algatamata jätmise otsuse eelnõu põhjal seisukohta asjaomastelt asutustelt vastavalt KeHJS § 33 lg 6, eeskätt Keskkonnaametilt.**